

BAYBURT AR-GE ÇALIŞMA GRUBU



Bayburt Araştırma Geliştirme Grubu

Bayburt Raporu

www.bayburt-arge.com

http://groups.yahoo.com/group/Bayburt_Ar-Ge

Bayburt_Ar-Ge@yahoogroups.com

Bayburt_ekonomikvesosyalkalkinma@yahoo.com

www.bayburt.net

Bayburt Ar-Ge 2005

Not: Bu belge güncellenmektedir.

I. Genel(Coğrafi Durum)

Bayburt ili; 40-15 kuzey enlemleri ile, 40-16 doğu boylamları arasında yer alır. Kuzeyinde Trabzon ilinin Çaykara ilçesi, kuzeydoğusunda Rize ilinin İkizdere ilçesi, doğusunda Erzurum ilinin İspir ilçesi, güneydoğusunda Erzurum ili merkez ilçesi, güneyinde Erzurum ili Aşkale ilçesi ile Erzincan ili Çayırlı ilçesi, güneybatısında Gümüşhane ili Köse ilçesi ve batısında Gümüşhane Merkez ilçesi ile çevrili olan Bayburt ili Doğu Karadeniz Bölgesinde, Çoruh nehri kenarında ve denizden 1550 m yükseklikte kurulmuştur.

Bayburt ve çevresi yeryüzü şekilleri bakımından genel olarak üç bölümden oluşmaktadır. Birincisi; sahanın batı yarısını oluşturan Bayburt ovası; ikincisi akarsuların oluşturduğu vadiler ve üçüncüsü de; yörenin etrafını çevreleyen ve doğu yarısında yer tutan dağlık alanlardır.

Dağlık alanlar saha yüzölçümünün %45 'ini oluşturmaktadır. Bayburt ovasının etrafında sahanın doğu yarısında dağlık alanlar yer almaktadır. Ovanın kuzeyinde ve güneyinde yüksek sıra dağlar bulunmaktadır.

İlin Türkiye'nin en önemli su kaynaklarından biri olan Çoruh nehri, kaynağını Erzurum'un 50 km kuzeyindeki 3.239 m rakımlı Mescit dağlarından alarak il sınırlarına güneydoğudan girmektedir. 15.06.1989 tarih ve 3578 sayılı kanunla Gümüşhane ilinden ayrılarak Türkiye Cumhuriyeti'nin 69. Vilayeti olan Bayburt ili, 3.652 km² lik yüzölçümü ile Türkiye'nin alan itibarıyla en küçük illerinden birisidir.

Bayburt'ta Doğu Karadeniz iklimi ile Doğu Anadolu iklimi arasında, karasal özellikleri ağır basan bir geçiş iklimi hüküm sürmektedir. Bu nedenle yazları sıcak ve kurak, kışaları soğuk ve yağışlı geçmektedir. Bu iklimin; bitki örtüsü, hayvan varlığı, insan yaşantısı, bölge ekonomisi ve ulaşım üzerine kesin etki yapan başlıca unsurlar soğuk hava ve kar yağışıdır. Kuzeyden uzanan Karadeniz sıra dağları Karadeniz ikliminin bölgeye sarkmasını engellemektedir.

II. NÜFUS

Bayburt sürekli göç veren bir il olmuştur. Göç halen devam etmektedir. Göç olayı en çok İstanbul ve Ankara'ya olmaktadır.

Bayburt iline ait 1927 yılında yapılan nüfus sayımından itibaren her 10 yılın nüfus bilgileri şöyledir.

Tablo 2 : Yıllara Göre Nüfus (1927-1997)

YILLAR	İl Nüfusu	Nüfus Artış Hızı (binde)	Türkiye Nüfusu	Nüfus Artış Hızı (binde)
1960	-	-	27.754.820	28,53
1965	-	-	31.391.421	24,63
1970	-	-	35.605.176	25,19
1975	-	-	40.347.719	25,01
1980	-	-	44.736.957	20,65
1985	109.260,00	-	50.664.458	24,88
1990	107.330	-3,56	56.473.035	21,71
1997	99.638	-10,46	62.865.574	15,08

KAYNAK : Devlet İstatistik Enstitüsü

1990-1997 döneminde Bayburt ilinin nüfus artış hızı binde -10.46 olarak gerçekleşmiştir. Yani nüfusu binde onbir oranında azalmıştır. Aynı dönemde Karadeniz bölgesinin nüfusu yine tüm bölgeler içinde nüfusu azalan tek bölge olmuş ve bu oran binde -5.16 düzeyinde gerçekleşmiştir. Yine aynı dönemde Türkiye nüfusu binde 15.08 artmıştır.

Devlet Planlama Teşkilatının verilerine göre Bayburt ili nüfus büyüklüğü bakımından 1997 yılında Türkiye genelinde 79. Sırada yer almıştır.

Tablo 3: İl Toplam/Şehir/Köy Nüfusu, Yüzölçüm ve Nüfus Yoğunluğu (1997)

İlçe Adı	Nüfus	Şehir Nüfusu	Köy Nüfusu	Yüzölçümü	Nüfus Yoğunluğu
Merkez	75.908	38.453	37.455	2582	30
Aydıntepe	11.208	6.077	5.181	550	29
Demirözü	12.472	2.477	9.995	520	26
İl Toplamı	99.638	47.007	52.631	6.352	29
Karadeniz Türkiye Toplamı	62.865.574	40.882.357	21.983.217	780.576	81

KAYNAK: Devlet İstatistik Enstitüsü

1997 yılı genel nüfus sayımı sonucuna göre Bayburt ilinin nüfusu 99.638 dir. Bu nüfusun %47 si kentlerde , %52 side köylerde yaşamaktadır. Türkiye de ise %65 oranındaki nüfus kentlerde, %34 ü ise köylerde yaşamaktadır. Buradan da anlaşıldığı üzere Bayburttta kentleşme oranı Türkiye ortalamasının çok altındadır.

Bayburt ilinin Aydıntepe ve Demirözü ilçelerindeki nüfus yaklaşık eşittir. Ancak Aydıntepe de nüfusun %54'ü şehirde yaşarken Demirözü'nde bu oran %20 dir.

Bayburt ili 1985 - 1990 döneminde nüfusuna oranla en çok göç veren iller arasında Kars, Tunceli, Siirt ve Gümüşhane'den sonra beşinci sırada yer almıştır.

Bayburt ili Türkiye geneline göre şehir nüfusu sıralamasında 73. Sıradadır. Bayburt komşu illerine göre (Trabzon, Rize, Erzurum, Erzincan, Gümüşhane) şehir nüfusu olarak sadece Gümüşhane den daha kalabalıktır.

Bayburt 1990 - 1997 yılına göre binde -10,46 nüfus artışı göstermiş. Aynı dönemde Karadeniz bölgesinin nüfus artışı hızı binde -5.16 iken Türkiye genelinde bu oran binde 15.8 dir.

İldeki iktisadi faaliyet kollarına göre nüfus içindeki en büyük payı Türkiye ve bölge genelinde olduğu gibi Ziraat, ormancılık ve balıkçılık kolu almaktadır. Bunu en büyük payla toplum hizmetleri ile inşaat sektörü izlemektedir. İmalat sanayi ise %2 lik bir oranla bölge ve Türkiye ortalamasının çok altındadır.

Aktif nüfusun işteki durumuna göre dağılımında %19'u ücretli, binde 3.7 si işveren, % 24,8 i kendi hesabına ve %55,76 sı ücretsiz aile işçisi olarak yer almaktadır.

Tablo 5 : İktisadi Faaliyet Kollarına Göre Nüfus, 1990 (12 ve daha yukarı yaştaki nüfus)

	TÜRKİYE		KARADENİZ		BAYBURT	
	Sayı	%	Sayı	%	Sayı	%
TOPLAM	23.381.893	100	3.827.734	100	50.879	100
Ziraat, avcılık, ormancılık ve balıkçılık	12.547.796	53,66	2.721.334	71,095	38.350	75,375
Madencilik ve taşocakları	130.823	0,56	47.092	1,2303	14	0,0275
İmalat Sanayii	2.781.717	11,9	237.190	6,1966	1.194	2,3467
Elektrik, gaz ve su	80.324	0,34	9.451	0,2469	47	0,0924
İnşaat	1.184.242	5,06	131.460	3,4344	2.916	5,7312
Toptan ve perakende ticaret, lokanta ve oteller	1.854.306	7,93	172.300	4,5014	1.861	3,6577
Ulaştırma, haberleşme ve depolama	775.427	3,32	85.919	2,2446	938	1,8436
Mali krumlar, sigorta ve taşımaz mallara ait işler	541.742	2,32	38.143	0,9965	415	0,8157
Toplum hizmetleri sosyal ve kişisel hizmetler	3.344.033	14,3	372.058	9,7201	5.073	9,9707
İyi tanımlanmamış faaliyetler	141.483	0,61	12.787	0,3341	71	0,1395

KAYNAK : Devlet İstatistik Enstitüsü

2000 yılı için Bayburt;

Toplam	Şehir	Köy
107 330	41 295	66 035

İl merkezlerinin nüfus büyüklüğüne göre sıralanışı

	1990	2000	Artış %
74. Bartın	31 974	35 992	11,83
75. Bilecik	23 273	34 105	38,20
76. Bayburt	33 677	32 285	-4,22
77. Sinop	25 537	30 502	17,76
78. Gümüşhane	26 014	30 270	15,15

1985-1990 Arasında İçe Göç, Dışa Göç, Net Göç ve Net Göç Hızı

Nüfus	TÜRKİYE	KARADENİZ	BAYBURT
İçe göç	4,065,173	348,890	6,480
Dışa göç	4,065,173	740,865	20,288
Net göç (1)	-	-391,975	-13,808
Net göç hızı, % (2)	-	-54	-145

SSK kapsamındaki sigortalıların dağılımı, 1995

Sosyal Güvenlik	TÜRKİYE	KARADENİZ	BAYBURT
Toplam sigortalı nüfus	26,299,739	2,754,018	11,910

Nüfusu Artırmaya Yönelik Çözümler

Bayburt yukarıdaki istatistiklere de baktığımız zaman yıllardan beri nüfus artış oranı sıfırın altında seyreden bir ildir. Bu oranlar elbette Bayburt'a yapılacak yatırımlarda büyük önem taşımakta. Çünkü hiçbir müteşebbis, nüfusu sürekli azalan, dolayısıyla ekonomisi de küçülen bir yere yatırım yapmak istemez. Bu konuda ciddi bir çalışma içerisine girilmesi ilimizin gelişmesine yönelik çizeceğimiz yol haritasında öncelikle ele alacağımız konular içerisinde yer almalı.

Bu konuda yapılabilecekleri ele alacak olursak: öncelikle sorunun kaynağının tespiti ile başlayalım. İnsanları Bayburt'tan götüren nedenleri çok iyi etüt edip çözüm önerilerimizi bu çerçevede ortaya atalım. İlimizin ekonomisinin %80 'i tarıma dayanmaktadır. Tarımda elde edilen gelirlerin insanların ihtiyaçlarını karşılayamadığı için alternatif gelir kaynakları oluşturulamayınca geçimlerini rahatça karşılayacakları bölgelere göç etmektedirler. Göç eden insanlarımızın gerek mesleki deneyim yokluğu, gerekse yaşadıkları kültür şokundan dolayı gittikleri bölgelerde de ciddi problemlerle karşılaştıkları gözlenmektedir. İlimizde yapılacak olan tarımsal ve hayvansal çalışmalarla bu insanlarımızın yeniden bölgemize kazandırılması sağlanabilir. Örneğin hükümetin tarıma verdiği destekler konusunda yeterince bilinç sahibi olmayan çiftçimizin bu desteklerden yararlanması için yapılacak bilinçlendirme çalışmaları ile göçün durdurulması sağlanabilir. Sanayi yönünden yeterince gelişmemiş olan ilimiz başlangıç olarak köy kalkınma projeleri adı altında yapılacak çalışmalar ile göçün azaltılması sağlanacaktır.

Nüfusu artırma çalışması olarak ortaya koyabileceğimiz bir başka önemli konu Bayburt Üniversitesi'dir. İlimize üniversitenin gelmesi ile birlikte ciddi anlamda bir nüfus artışı sağlanacak beraberinde birçok değeri getirecektir. Bayburt Üniversitesi'nin gelmesi konusundaki

çalışmalarının uzayabileceği göz önüne alınarak yeni fakültelerin de açılması için çalışmalar yapılabilir.

III. EĞİTİM

Tablo 6 : Okuryazarlık Oranları, 1990 (6 ve daha yukarı yaştaki nüfus)

	TÜRKİYE	KARADENİZ	BAYBURT
Okuma yazma bilmeyen	19,50	21,53	21,98
Okuma yazma bilen	80,46	78,45	78,01
Okuma yazma bilenlerin dağılımı (%)			
İlkokul	71,50	76,56	78,96
Ortaokul	11,66	10,32	9,96
Ortaokul dengi meslek okulu	0,06	0,07	0,02
Lise	8,85	6,79	6,62
Lise dengi meslek okulu	3,19	2,96	1,83
Yüksekokul ve fakülte mezunu	4,72	3,29	2,60

Bayburt ilinde okullaşma oranı ilkokul, ortaokul ve lise düzeyinde bölge ortalamasının çok altındadır. Özellikle Lise düzeyinde kızların okullaşma oranı Türkiye ve bölge ortalamasının çok altındadır.

Tablo 7: Okul Gruplarına ve Cinsiyete Göre Okullaşma Oranları (%), 1994-1995

	TÜRKİYE	KARADENİZ	BAYBURT
İLKOKUL	89,35	90,44	85,30
Erkek	91,31	91,70	82,28
Kız	87,29	89,00	88,58
ORTAOKUL	53,44	49,04	37,44
Erkek	61,90	59,58	51,25
Kız	44,58	38,45	21,36
LİSE	36,69	35,93	19,07
Erkek	42,29	45,14	31,67
Kız	30,84	27,13	8,12
YÜKSEKÖĞRETİM	8,51	4,63	-
Erkek	9,67	6,08	-
Kız	7,29	3,4	-

Türkiye genelinde her 100 çocuktan 11 i ilkokula gidemezken Karadeniz'de 10 çocuk, Bayburt'ta ise 15 çocuk okula gidememektedir. Bu yönden Bayburt çok kötü durumdadır. Araştırılması gereken en önemli konulardan birisidir. İlkokullarda öğretmen başına 32 öğrenci düşerken, ortaokullarda 22, liselerde 15 dir.

Eğitime Dair Çözüm Önerileri

Bayburt birçok konuda olduğu gibi eğitim konusunda da oldukça fazla ihmal edilen illerin başında gelir. İstatistiklere baktığımız zaman oranların neredeyse tamamı gerek Türkiye'nin gerekse Karadeniz bölgesinin altında kalmıştır. Ağırlıklı olarak Güney Doğu Anadolu Bölgesinde yapılan Haydi Kızlar Okula benzeri çalışmaların acilen bölgemizde de yapılmalı. Özellikle kızların ilkokul sonrasında eğitim oranlarının büyük oranlarda düştüğü gözlenmektedir. Bu da bölgemizin eğitim ve kültür seviyesini düşürmektedir. Var olduğu halde bir türlü çalışmayan GEZİCİ KÜTÜPHANENİN de çalışmaya dahil edilmesi ile bölge halkımızda bir heyecan oluşturmak kaydıyla çocukların okullaşma oranı artırılmalı. Valilik kapsamında 5 yıl boyunca sürecek bir eğitime destek kampanyası başlatılabilir. Böylece yapılan çalışmalar muhtemel vali değişikliği ihtimaline karşı kampanyanın devamı için tedbir alınmış olur. Kampanya kapsamında yılda bir plaket törenleri düzenlenip yardım yapan firmalara belediye çalışmaları kapsamında çeşitli ayrıcalıklar tanınacağına dair duyurular yapılabilir. Örneğin belli bölgelerde dikilen billboardlardan

kampanyaya destek veren firmaların isimleri zikredilerek reklam desteği yapılabilir. ("Baymar Kampanyamıza 150 milyar destek verdi. Vb.")

Bayburt Üniversitesi çalışmasının sonuçlandırılması için kamuoyu oluşturmak amacı ile çeşitli basın toplantıları ve tartışma platformları düzenlenebilir. Bir taraftan da ilimizde var olan fakültelere ve bölümlere yenilerini ekleme çalışmaları yapılmalı.

Üniversitelerle Liseler arasındaki kopuklukları gidermek amacı ile Fakülte ve yüksekokul temsilcilerimiz Öğretmen Lisesinde, Imam Hatip Lisesinde, Bayburt Lisesinde ve Anadolu Lisesinde vb. eğitim kurumlarında seminerler verilerek orta öğrenim öğrencilerimizin kendilerini üniversiteye daha yakın hissetmeleri sağlanabilir.

IV. SOSYAL GÜVENLİK

1997 verilerine göre Bayburt ilinde SSK ya bağlı sigortalı sıralamasında Bayburt 79. sıradadır. Emekli sandığında emekli aylığı alanların sıralamasında 80. sırada ve Bağkurdan emekli aylığı alanların sayısına göre sıralamada ise 69. sıradadır.

Tablo 9: Sosyal Güvenlik Değerleri (1997)

	EMEKLİ SANDIĞINDAN EMEKLİ AYLIĞI ALANLARIN SAYISI	SSK'NA BAĞLI SİGORTALI SAYISI	SSK'DAN EMEKLİ AYLIĞI ALANLARIN SAYISI	BAĞKUR'A BAĞLI SİGORTALI SAYISI	BAĞKUR'DAN EMEKLİ AYLIĞI ALANLARIN SAYISI
Bayburt	588	2.025	1.888	4.766	2.186
KARADENİZ	123.757	417.162	446.691	371.795	153.387
TÜRKİYE	1.161.806	5.066.975	2.731.518	2.804.690	1.032.342

SSK verilerine göre 1997 yılında bildirgesi alınan işyerlerinin ve sigortalıların faaliyet gruplarına göre bakıldığında Bayburt ilinde 148 işyeri sayısı ile inşaat, 72 işyeri ile toptan ve perakende işyeri, ortalama olarak 26 işyeri sayısı ile gıda maddeleri sanayii ve şahsi hizmet yapan işyerleri yer almaktadır. Sigortalı sayısı olarak ise 1047 kişiyle inşaat ilk sırada, bunu 252 kişiyle su ve sıhhi tesisat, 113 kişiyle toptan ve perakende ticaret faaliyet kolu izlemektedir.

SSK kapsamındaki nüfus Bayburt toplam nüfusu içinde %13 lük bir paya sahiptir.

Sosyal Güvenlik Alanında Çözüm Önerileri

İlimizdeki sosyal güvenlik alanındaki rakamları incelediğimizde ciddi bir problemi de fark ediyoruz. İlimizde en büyük sektör olan toptan ve perakende sektöründe yalnızca 113 kişinin sosyal güvenliğini sağlıyor olması sigortasız işçi çalıştırma oranının ne kadar ciddi boyutlarda gerçekleştiğini göstermektedir. Maalesef ki birçok esnaf kendi sigortasını bile yapmaktan aciz olduğu ortadadır. Bu anlamda aslında sorunun halkımızın eğitim ve kültür seviyesinin düşük olmasından kaynaklandığını görmekteyiz. Ciddi bir bilinçlendirme faaliyeti yanında ekonomik faaliyetlerin de kayıt altına alma çalışmaları sosyal güvenliksiz çalışan insanlarımızı azaltacaktır.

V. DOĞAL KAYNAKLAR

Bayburt yeraltı kaynakları bakımından oldukça fakir bir ilimizdir. MTA verilerine göre mevcut rezervler aşağıda verilmiştir.

Madenin Cinsi	Bulunduğu Yer	Toplam Rezerv
BAKIR	Helvaköy Yatağı	16 ton
KURŞUN	Helvaköy yatağı	-
ÇİNKO	Helvaköy Yatağı	-
KİL	Pamuktaş Yatağı	78000 ton
KROM	Corsan Yatağı	18000 ton

Bayburt şekilde de görüldüğü üzere kil bakımından iyi bir rezerve sahip ancak Bayburt a yapılması gereken çimento fabrikası Aşkale'ye yapılmıştır. Bayburttan getirilen malzeme ile Aşkale de çimento yapılmaktadır.

VI. ALTYAPI

Bayburt ili, Doğu Karadeniz bölgesinin iç kesiminde yer alan ve Doğu Karadeniz Bölgesine bağlayan E-390 Trabzon-Erzurum karayolu üzerinde bulunmaktadır. İl Bayburt-Trabzon , Bayburt-Tirebolu karayolu ile Karadeniz'e, Bayburt-Erzurum karayolu ile Doğu Anadolu'ya ve Bayburt-Erzincan Karayolu ile Orta Anadolu'ya bağlanmaktadır. İlin çevresindeki bütün illerle ulaşımı olmasına karşılık, iki önemli sorunu bulunmaktadır. Birincisi jeolojik yapıdan dolayı çevre illerle bağlantısının ancak geçitler aracılığıyla kurulabilmesi, ikincisi ise, sert ve ağır iklim koşullarına bağlı olarak yolların kapanması ve bakım güçlüğüdür. Bu koşullar en çok yatırımı etkilemektedir. Yatırımcının en çok korktuğu olumsuz koşullardır.

İl sınırları içindeki birinci derecede önemli yol Trabzon-İran transit yoludur. Trabzon limanından başta ortadoğu olmak üzere diğer ülkelere yapılan transit taşımacılık il merkezinden geçmektedir. 1600 metrelik Zigana tünelinin açılmasıyla ve yolun standarda uygun hale getirilmesi ile bu güzergah daha aktif hale gelmiştir.

İl merkezi Aydıntepe'ye 20 Km ve Demirözü'ne 32 Km dir. İlde demiryolu ve havayolu ulaşımı imkanı bulunmamaktadır. Bayburt ilinin tüm köylerinde telefon hizmeti vardır. Bayburt ilindeki elektrik enerjisi ulusal enerji şebekesinden sağlanmaktadır. İl sınırları içinde elektrik üretimi yapan baraj yoktur. Bayburt Çoruh nehri gibi bir akarsuya sahip olmasına rağmen enerji şebekesi, baraj bulunmamaktadır. Artvin en çok devlet yatırımı alan il. Bu yatırımı yapılan barajlara yöneliktir. Bu barajlar Çoruh nehrine yapılıyor. Bayburttan geçen aynı Çoruh için hiçbir yatırım yoktur. Bayburt devlet yatırımı sıralamasında en son sıradadır.

VII. İNŞAAT

Kullanım amacına göre tamamen veya kısmen biten yeni ve ilave yapıların durumuna bakıldığında Bayburttan en büyük payı konutlar almaktadır. Ancak görüldüğü gibi bu değer Türkiye ve Karadeniz bölgesi ortalamasının altındadır. Ortalamanın altında ancak konut sorunu pek fazla görünmemektedir. Ayrıca çok dikkat çekici bir payda idari yapıların sahip olduğu gözükmektedir; buda yeni il olan Bayburt için normaldir. Bu oran günümüzde azalmıştır. Hatta durma noktasına gelmiştir.

Tablo 12: Kullanma Amacına göre tamamen Veya Kısmen Biten Yeni ve İlave Yapılar, 1997, (Milyon TL.)

	TÜRKİYE		KARADENİZ		BAYBURT	
	Değer	Pay (%)	Değer	Pay (%)	Değer	Pay (%)
Konutlar	1 030 175 494	74,71	95 251 410	81,54	271 700	42,84
Ticari Yapılar	199 862 741	14,49	13 178 103	11,28	183 473	28,93
Sınai Yap.	114 870 908	8,33	5 505 170	4,71	-	-
Sıhhi ve sosyal Yap.	8 313 629	0,60	750 096	0,64	-	-
Kültürel Yap.	8 114 332	0,59	313 939	0,27	-	-
Dini Yap.	410 656	0,03	64 578	0,06	-	-
İdari Yap.	4 154 396	0,30	456 905	0,39	178 244	28,11
Diğer Yap.	13 071 402	0,95	1 289 865	1,10	787	0,12
Genel Toplam	1 378 973 558	100,00	116 810 066	100,00	634 204	100,00

İnşaat Sektörüne Yönelik Çözüm Önerileri

İlimiz insanlarının en önemli vasıflarından biridir inşaatçılık. Birçok ilde inşaat sektöründe aktif olarak çalışmalar yapan hemşerilerimiz Bayburt'ta yapılabilecek bir konut hamlesi ile ilimize büyük yatırımlar yapacaklardır. Ülkemizin olduğu gibi Bayburt'un da can damarı olarak nitelendirebileceğimiz bir sektördür. 2005 yılının ikinci yarısında uygulanmaya başlanacak olan kira öder gibi ev sahibi olma sisteminin ilimize bir katkı değer sağlayacağını düşünüyoruz.

VIII. ULAŞTIRMA

Tablo 15: Devlet ve İl Yolları (km), 1999

ASFALT	PARKE	STABLZ.	TOPRAK	GEÇİT VERMEZ	TOPLAM
185	0	41	4	0	230

KAYNAK: T.C. Karayolları Gen. Md.,1999

Tablo 16: Köy Yolları (km), 1999

ASFALT	STABLZ.	TESVİYE	HAM YOL	TOPLAM
182	911	439	511	2043

KAYNAK: T.C. Karayolları Gen. Md.,1999

Devlet Planlama Teşkilatının 1997 verilerine göre 10.000 kişiye düşen motorlu kara taşıtı sayısına göre Bayburt 60. Sırada yer almaktadır. Buna ilaveten 10.000 kişiye düşen özel otomobil sayısına göre 56. Sırada yer almaktadır.

Trafik kazaları ve sonuçları, 1995

Ulaştırma	TÜRKİYE	KARADENİZ	BAYBURT
.....Kaza	279,663	17,712	110
.....Ölü	6,004	944	8
.....Yaralı	114,319	14,871	148
.....Maddi hasar ('000 TL)	9,917,246,068	959,541,000	5,576,500

Motorlu kara taşıtları, 1995

Ulaştırma	TÜRKİYE	KARADENİZ	BAYBURT
Toplam	4,985,331	444,033	3,286

IX. ENERJİ

Türkiye 1997 elektrik üretimi; toplam **103.295,8 GWh**' dir.Ayrıca, **2.492,3 GWh** lık elektrik ithalatı yapılmaktadır. Bu üretimin tamamı Türkiye tüketimine sunulmamaktadır; elektrik üreten kurumların ihtiyaçları çıktıktan sonra **88.487 GWh**' si iç tüketime satılmaktadır.

Tablo 17: Türkiye Elektrik Üretimi 1997 (Birim: GWh)

TEAŞ	72.486,8
ÇUKUROVA ELEKTRİK A.Ş.	1.809,1
KEPEZ ELEKTRİK T.A.Ş.	404,7
ÜRETİM ŞİRKETLERİ	2.409,0
OTOPRODÜKTÖRLER	7.753,9
TEAŞ'IN BAĞLI ORTAKLIK	18.432,3
TOPLAM	103.295,8

KAYNAK: Türkiye Elektrik Dağıtım ve Tüketim İstatistikleri 1997

Türkiye'nin 1997 yılı elektrik tüketimi toplam **81.884.912 MWh** dir. Toplam abone sayısı ise **21.123.531** dir. Abone sayılarının ve tüketimin sektörel dağılımı aşağıda verilmiştir.

Tablo 18: 1997 Yılı Elektrik Tüketicilerinin ve Abone Sayılarının Sektörel Dağılımı

	ABONE		TÜKETİM	
	(Adet)	(%)	(MWh)	(%)
MESKEN	12.852.056	82,7	18.514.393	22,6
TİCARETHANE	1.840.463	11,9	6.852.398	8,4
RESMİ DAİRE	104.769	0,7	3.803.389	4,6
SANAYİ	473.182	3	43.491.33	53,1
DİĞER	270.534	1,7	9.223.399	11,3
TOPLAM	15.541.004	100,0	81.884.912	100,0

KAYNAK: Türkiye Elektrik Dağıtım ve Tüketim İstatistikleri 1997

Türkiye'de 1963 yıllarında elektrik ulaştırılmış köy oranı **% 0.59** iken 1997 yılına gelindiğinde bu oran **% 99.98** e ulaşmıştır. Elektrik ulaştırılmış köy oranı 1985 yılında **% 51.3** iken, 1997 yılında ise **% 100**' e ulaşmıştır.

Bayburt ilinde toplam **27.004 adet** elektrik abonesi bulunmaktadır. İlin toplam elektrik tüketimi ise **27.599 MWh**'dir. Bayburt ili kişi başına elektrik tüketiminde **277 kWh** la iller arasında **71.** sıradadır.İlin elektrik tüketiminin ve abone sayılarının sektörel dağılımı aşağıdaki tabloda verilmektedir.

1995 verileri itibariyle en çok elektrik enerjisi tüketen üç il sırası ile İstanbul % 19.50, İzmir % 11.64, Bursa % 5.27 olmuşken, en az elektrik enerji tüketen üç il sırasıyla Bayburt, Iğdır ve Tunceli olmuştur.

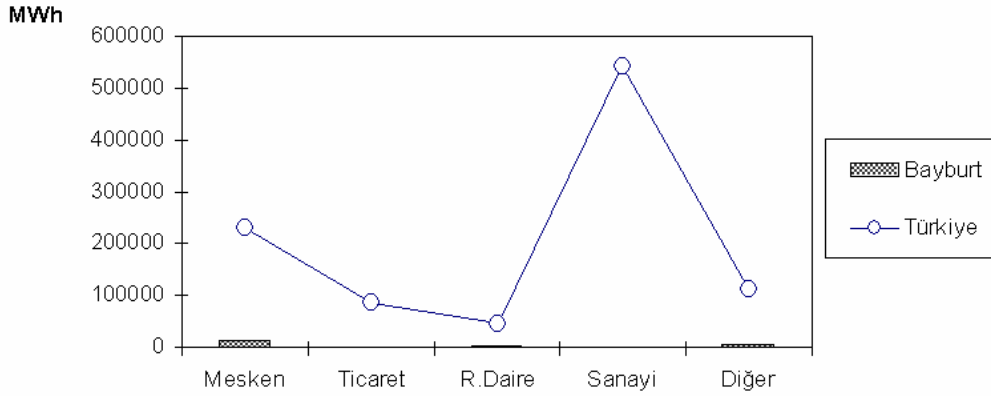
1996 verileri itibariyle en çok elektrik enerjisi tüketen üç il sırası ile İstanbul % 20.71 , İzmir % 10.53, Bursa % 5.40 olarak gerçekleşmişken, en az elektrik enerjisi tüketen üç il sırasıyla Ardahan, Iğdır ve Bayburt, olmuştur

Tablo 19: Bayburt ilinin 1997 Yılı Elektrik Tüketicilerinin ve Abone Sayılarının Sektörel Dağılımı

	Tüketim(MWh)	Abone Sayısı
Mesken	14.480	23.337
Ticaret	1.590	2.299
Resmi Daire	2.450	448
Sanayi	1.152	18
Tarımsal Sulama	18	41
Aydınlatma	5.538	244
Diğer	2.325	617
Toplam	27.599	27.004

KAYNAK: Türkiye Elektrik Dağıtım ve Tüketim İstatistikleri 1997

Grafik 2: İl Tüketiminin Türkiye Ortalaması ile Karşılaştırılması



Görüldüğü gibi ilin genel elektrik tüketimi değerleri Türkiye ortalamasının çok altındadır. Diğer kaleminin en büyük bölümünü tarımsal sulama tüketimi oluşturmaktadır.

Enerji Sektörüne Yönelik Çözüm Önerileri

İlimizin en büyük enerji kaynağı elbette Çoruh Nehridir. Ne yazık ki yıllardan beri ülkemizin en hızlı akan nehrinden yeterince faydalanılamamaktadır. Gerek tarımda gerekse hidroelektrik üretiminde kullanılma imkanları oldukça fazladır. İlimizde Çoruh nehri üzerinde yapılacak büyük çalışmaların maliyetinin çok yüksek olması ve ancak bu tür çalışmaların devlet tarafından yapılabilir olması bizleri küçük hidroelektrik santraller kurmaya yönlendirmektedir. Bu çalışmaları özel sektörün yapabilmesi için gerek belediye gerekse valilik bazında çalışma başlatılabilir.

İlimizin bir başka özelliği de fiziki yapısının dağlarla kaplı olmasından dolayı rüzgar enerjisi konusunda çalışmalara da müsaittir. Gelecek yüzyılların temiz enerji kaynağı rüzgarın çeşitli amaçlarla kullanılması amacı ile bir çalışma başlatılabilir. Maliyeti çok yüksek olmayan rüzgar enerji santrallerinin kurulması ilimiz adına ciddi bir gelir kaynağı yaratacaktır.

X. TURİZM

Tablo 20 : Konaklama Tesislerinin Sayısı (1997)

	TURİZM YATIRIM BELGELİ			TURİZM İŞLETMESİ BELGELİ		
	Tesis	Oda	Yatak	Tesis	Oda	Yatak
Bayburt	2	110	208	-	-	-
Karadeniz	75	-	8.999	94	-	8.780
Türkiye	1.402	110.866	236.632	1.933	151.055	313.298

KAYNAK: Belgeli Turizm İşletmeleri İstatistik Yıllığı 1997

İldeki önemli turistik faaliyetler ve yerler :

Bayburt ili tarihi ve kültürel eserleri yanında yayla, kış sporları, rafting ve diğer turizm etkinlikleri açısından da uygun özellikler taşımaktadır. Turizm açısından yeni alternatif bölge olarak görülen karadeniz bölgesinin iç kesimlerinde yer alan Bayburt ili, doğal çevresi ve yayları ile planlama çalışmaları bitirilip yatırımların başlatıldığı Kop dağı kayak ve kış sporları merkezi, doğal kayak pistleri ve geçici olarak kurulan baby liftlerle birer cazibe merkezi olma özelliklerini taşımaktadır.

Dünyanın sayılı rafting ve kano sporları merkezlerinden birisi olan Çoruh nehrinde bu açıdan ile ayrı bir değer katmaktadır. İlde yıllardan beri yürütülen ata yadigari cirit oyunları, manda ve boğa güreşleri ile halk oyunları ili zengin folklorik değerlerindedir. İlki 1995 yılında gerçekleştirilen ve her yıl Temmuz ayının üçüncü haftasında düzenlenen 'Bayburt Dede Korkut Kültür-Sanat şöleni' turizm açısından ile büyük bir canlılık getirmekte ve kültürel ilişkilerin gelişmesine yardımcı olmaktadır.

Turizm Sektörüne Yönelik Çözüm Önerileri

Bayburt yaklaşık 5000 yıllık tarihi ile adeta bir tarih abidesidir. Bayburt Kalesi, Dede korkut Türbesi, Genç Osman Türbesi, Yeraltı Şehri, vb. çok kıymetli tarihi eserlerin yanında Kış turizmi açısından Kop Dağı Kayak tesislerimiz, yayla turizmi ve baraj yapılması nedeni ile birçok önemli uluslar arası rafting organizasyonlarına ev sahipliği yapan Artvin'in bu özelliğinin kaybolması ile rafting tutkunlarının Bayburt'a yöneleceğini söylemek kehanet olmaz herhalde.

Turizmin önümüzdeki yıllarda hangi yönelimlere gireceği incelendiğinde yayla turizminin ciddi anlamda bir yükseliş göstereceği zannediliyor.

Bu zenginlikleri ile bir gün keşfedilmeyi bekleyen ilimizin ciddi yaklaşımlarla yapılacak çalışmalara kısa zamanda cevap vereceğini düşünüyoruz.

XI. TARIM

Tarla ürünleri içinde Türkiye, Karadeniz Bölgesi ve Bayburt ilinde ekilen alana bakıldığında en yüksek orana tahıllar sahiptir. Ekilen alanda ikinci sırayı Türkiye geneli, Karadeniz Bölgesi ve Bayburt ilinde baklagiller almaktadır. Üretime bakıldığında Türkiye'de % 52.32, Karadeniz Bölgesi'nde % 46.60 ve Bayburt ilinde ise % 49.28 ile tahıllar birinci sırada yer alırken, Türkiye'de % 27.93, Karadeniz Bölgesi'nde %30.87 ve Bayburt ilinde ise %40.02 ile endüstriyel bitkiler ikinci sırada yer almaktadır.

İşletme büyüklüğü 20-49 (dekar) olan grup Türkiye'nin işletme sayısı içinde %31.3, Karadeniz Bölgesi'nin %36.02, Bayburt ilinin işletme sayısı içinde %56.76 lık paya sahiptir. İşletme büyüklüğüne göre işletmelerin tasarrufunda bulunan araziye baktığımızda Türkiye'de işletme büyüklüğü 100-199olan grup %21, Karadeniz bölgesi'nde 20-49 olan grup %37.52, Bayburt ilinde %40.10 luk payla ilk sırada yer almaktadır.

Tablo 22: Canlı Hayvanlar (1996) (Adet)

	Türkiye	Karadeniz	Bayburt	Bölge %
Koyun	24.122.776	1 931 058	95 940	5,0
Kuzu	8.949.224	678 552	61 470	9,1
Kıl Keçisi	8.242.000	239 140	3 130	1,3
Sığır	7.860.501	2 018 922	49 780	2,5
Dana	4.025.499	933 948	15 370	1,6
Manda	235.000	128 510	1 080	0,8
Et Tavuğu	99.073.900	14 073 650	3 500	0,0
Yumurta Tavuğu	53.883.070	8 841 120	129 500	1,5
Hindi	3.063.540	549 000	5 000	0,9
Ördek	1.093.860	203 680	2 300	1,1
Kaz	1.641.845	234 920	1 000	0,4
Arı Kovanı	3.964.718	1 002 669	24 110	2,4
İpek Kozası	7.529	151	-	-

1996 yılı rakamlarına göre Türkiye'deki toplam canlı hayvan değeri: 970.625.303 Milyon TL, pazarlananın değeri: 329.099.052 Milyon TL dir.

Karadeniz Bölgesi'nde toplam canlı hayvan değeri: 153.293.065 Milyon TL, pazarlananın değeri: 50.438.913 Milyon TL dir. Bayburt ilindeki toplam canlı hayvan değeri: 4.609.874 Milyon TL, pazarlananın değeri: 1.456.770 Milyon TL dir.

Tablo 23: Bitkisel Üretim Değeri (TON) , 1996

	Türkiye	Karadeniz	Bayburt	Bölge %
Tarla Ürünleri	55.872.322	7 563 091	78 778	1,0
Sebzeler	20.216.295	1 970 887	6 205	0,3
Meyveler	13.075.575	1 553 857	1 082	0,1

1996 yılı rakamlarına göre Türkiye'deki toplam bitkisel üretim değeri: 2.060.332.067 Milyon TL, pazarlananın değeri: 1.583.617.034 Milyon TL dir. Karadeniz Bölgesi'nde toplam bitkisel üretim değeri: 247.190.793 Milyon TL, pazarlananın değeri: 194.125.980 Milyon TL dir. Bayburt ilindeki toplam bitkisel üretim değeri: 186.167 Milyon TL, pazarlananın değeri: 752.602 Milyon TL dir.

Tablo 24: Hayvansal Ürünler (1996)

	TÜRKİYE (TON)	KRADENİZ (TON)	BAYBURT(TON)	BÖLGE %
SÜT	10.760.915	1 873 000	30 500	1,6
ET (1)	416.815	49 495	360	0,7
DERİ (ADET)	8.883.170	746 940	6 920	0,9
YAPAĞI	49.847	4 099	239	5,8
KIL	3.310	96	1	1,0
TİFTİK	795	91	-	-
TAVUK ETİ	422.094	87 457	25	0,0
YUMURTA(2)	611.701	98 658	839	0,9
BAL	62.950	18 041	151	0,8
BAL MUMU	3.235	948	2	0,2
İPEK KOZASI	215	4	-	-

Mezbaha, Kambina ve kurban bayramı kesimlerini kapsar

(1) 16000 adet yumurta 1 ton kabul edilmiştir.

KAYNAK: Devlet İstatistik Enstitüsü

1996 yılı rakamlarına göre Türkiye'deki toplam hayvansal ürün değeri: 624.871.605 Milyon TL, pazarlananın değeri: 312.693.438 Milyon TL dir. Karadeniz Bölgesi'nde toplam hayvansal ürün değeri: 107.888.412 Milyon TL, pazarlananın değeri: 51.009.523 Milyon TL dir. Bayburt ilindeki toplam hayvansal ürün değeri: 1.079.070 TL, pazarlananın değeri: 336.814 Milyon TL dir.

Tablo 25: Tarımsal Krediler

	TÜRKİYE		KARADENİZ		BAYBURT	
	Milyar TL	%	Milyar TL	%	Milyar TL	%
Toplam	683.927	100	52 112	100,00	507	100,00
Bitkisel Üretim Kredileri	41.864	6,12	2 282	4,38	7	1,38
Hayvasal Üretim Kredileri	77.780	11,37	14 360	27,56	160	31,56
Kimyevi Gübre Kredileri	10.125	1,48	649	1,25	-	-
Tarımsal Araç ve Gereç Kredileri	16.687	2,44	1 395	2,68	3	0,59
Su Ürünleri Kredileri	1.672	0,24	446	0,86	2	0,39
Tarımsal Sanayii Kredileri	46	0,01	2	0,00	-	-
Tarım Kredi Kooperatiflerine verilen Krediler	91.107	13,32	17 976	34,49	335	66,07
Tarım Satış Kooperatiflerine Verilen Krediler	40.301	5,89	15 002	28,79	-	-
Kamu Kurum ve Kuruluşlarına verilen Krediler	404.345	59,12	-	-	-	-

KAYNAK: Devlet İstatistik Enstitüsü (T.C. Ziraat Bankası)

Türkiye'deki tarımsal krediler içinde en yüksek pay % 59.12 ile kamu kurum ve kuruluşlarına verilen kredilerdir. Karadeniz Bölgesi'nde % 34.49, Bayburt ilinde % 66.07'lik pay ile tarım kredi kooperatiflerine verilen krediler ilk sıradadır.

Devlet planlama Teşkilatının 1996 verilerine göre toplam tarımsal üretim değeri açısından Bayburt Türkiye genel sıralamasında 79. Sırada yer almaktadır.

Tarla ürünleri, 1994

Ürünler	Türkiye				Bayburt			
	Üretim	Fiyat	Değer	Pazarlanan değer	Üretim	Fiyat	Değer	Pazarlanan değer
	Ton	TL/Kg	Milyon TL	Milyon TL	Ton	TL/Kg	Milyon TL	Milyon TL
Toplam	50,613,852	-	230,882,111	170,489,106	68,041	-	264,197	166,675
Tahıllar	26,934,400	-	101,189,301	60,829,334	41,503	-	177,842	100,828
Baklagiller	1,678,606	-	20,917,197	14,732,830	359	-	8,557	6,700
Endüstriyel bitk.	13,826,794	-	51,715,098	49,677,969	17,407	-	17,964	17,520
Yaşlı tohumlar	1,859,052	-	13,325,792	12,452,855	-	-	-	-
Yumru bitkiler	6,315,000	-	43,734,724	32,796,118	8,772	-	59,834	41,626

Sağılan hayvan sayıları, 1994

Hayvanlar (baş)	Türkiye	Bayburt
Koyun	20,507,510	87,130
Kıl keçi	4,769,110	2,910
Tiftik keçi	393,410	-
İnek	6,082,150	35,890
Manda	150,070	1,180

Tarım ve Hayvancılığa Yönelik Çözüm Önerileri

Amaç köylü insanın kendi imkanları ile geçinebileceği kanaatini oluşturmaktır. Yapılacak olan aslında bir yatırım değil sadece organizasyonu sağlamak olacaktır. Hazır hayvansal üretimi yapan köylülerin elinde bulunan bu ürünleri (süt, yumurta, yün vb.) pazarlama mantığı çerçevesinde değerlendirmek koşulu ile toplanıp belli standart ürün yelpazesi içinde çevre illerde (Trabzon, Erzurum, Erzincan vb.) bulunan büyük marketlere taşımak suretiyle bu insanlara ciddi anlamda kazanç sağlayacaktır. Toplanan ürünler aylık periyotlar halinde pazarlandıktan sonra bu insanlara geri dönüşümü sağlanacak ve yıllık olarak süt ürünlerinden elde edilen yağ, peynir vb. ürünler belli bir kota karşılığında üreticiye teşvik amaçlı faydalandırılacaktır.

Başlangıç olarak gerçekleştirilecek olan bu proje aşama itibarı ile toplanması sıkıntı olacağından köylerde bu işi kendi aralarında toplanmasını sağlayarak maddi yük belli oranda azaltılacağından pazarlama alt masrafları bir miktar minimize edileceğinden tamamen doğal koşullarda üretimi gerçekleştirilen bu ürünlerin satışı da daha avantajlı hale gelmiş olacaktır.

Belli oranda maddi girdi sağlayan köylü kesiminde yaşayan insanlarımız aylık periyotlar halinde alacakları bu paralarla büyük ölçüde ekonomik rahatlamaya elde edeceklerdir. Dolayısıyla yaşam standartları bir nebze olsun artan bu insanlarımızın bazı imkanları elde etmeleri dolayısıyla eğitim yönünden geri kalmışlığın nedeni olarak gösterdiğimiz ekonomik güçsüzlük de giderilmiş olacaktır.

Başlangıç olarak acil hayata geçirilecek bu organize çalışmanın sonunda belli basamaklar halinde takip edilecek diğer aşamalar ise hayvansal üretimin ağırlıkta olduğu ilimizde küçük baş hayvanlardan elde edilen yünün değerlendirilmesi bizim için bir çıkış noktası olacaktır. İlk bakışta ekonomik girdisi hiç gözükmeyen sadece kültürel olarak bildiğimiz yöresel kadın giysimiz olan ihramda kullanılan dokuma tekniğini tekstil sektörüne taşıyarak bir çıkış noktası sağlanacaktır. Nispeten Bayburt genelinde dokumasının yaygın olarak bilindiği ihram dokuması aslında çoğumuzun göz zevkini okşayan ancak tekstil sektörüne kazandırılmamış bu dokuma tekniği ile sektöre girilmek koşuluyla hem köyde bu işi öteden beri kültürel bir faaliyet olarak sürdüren ev hanımlarına ekonomik bir destek sağlayacak ve hiç kimsenin düşünmediği bir şekilde kültürel faaliyetimiz ekonomik değer kazanmış olacaktır. Bu dokuma tekniğimiz ev tekstil ürünlerinden, mobilya, giyim, süsleme, hediyeelik eşya vb. sektörlerde kullanım imkanı oluşturulabilir.

XII. BANKACILIK

1997 yılı kişi başına toplam banka mevduatına göre sıralamada Bayburt 43. Sıradadır. 1997 yılı kişi başına banka kredilerine göre sıralamada Bayburt 24. sıradadır.

Tablo 26: 1998 Fiyatları ile Toplam Banka Mevduatı

	1995		1996		1997	
	TOPLAM	KİŞİ BAŞINA	TOPLAM	KİŞİ BAŞINA	TOPLAM	KİŞİ BAŞINA
	(MİLYAR TL)	(TL)	(MİLYAR TL)	(TL)	(MİLYAR TL)	(TL)
BAYBURT	9.078	88.713.553	8.618	85.441.655	11.245	112.861.888
KARADENİZ	817.805	101.103.594	895.854	111.212.987	958.884	122.244.748
TÜRKİYE	13.542.225	219.684.393	17.429.642	277.998.016	18.809.874	299.207.858

KAYNAK: Devlet Planlama Teşkilatı

Tablo 27: Toplam Banka Kredileri (1998 fiyatları ile)

	1995		1996		1997	
	TOPLAM	KİŞİ BAŞINA	TOPLAM	KİŞİ BAŞINA	TOPLAM	KİŞİ BAŞINA
	(MİLYAR TL)	(TL)	(MİLYAR TL)	(TL)	(MİLYAR TL)	(TL)
BAYBURT	3.730	36.453.205	2.282	28.571.158	6.713	67.372.642
KARADENİZ	475.114	58.737.345	375.045	46.558.838	456.757	58.230.320
TÜRKİYE	8.549.634	138.693.695	10.447.961	166.642.117	12.827.147	204.040.887

KAYNAK: Devlet Planlama Teşkilatı

XIII. KAMU YATIRIMLARI, TEŞVİKLER, VERGİLER

Tablo 28: Yıllar itibarıyla Kamu Yatırımları (Cari fiyatlarla Milyon TL)

YILLAR	Bayburt	Karadeniz	Türkiye(Muh.Hariç)	Türkiye(Muh.Dahil)
1990	5.784	1.002.501	10.588.964	24.937.997
1991	12.855	1.264.302	13.202.487	41.984.061
1992	45.353	2.156.548	22.761.798	68.563.500
1993	107.984	2.563.219	31.406.174	115.357.167
1994	75.995	3.332.038	48.201.616	168.132.097
1995	198.497	6.867.870	96.285.563	240.027.068
1996	434.967	23.826.174	226.041.429	545.395.653
1997	573.836	51.941.569	488.911.818	1.283.309.869

KAYNAK: Devlet Planlama Teşkilatı

1990 -1997 Toplam Kamu yatırım harcamalarına göre sıralamada Bayburt 69. Sıradadır. 1998 fiyatlarıyla 1997 yılı kişi başına kamu yatırım harcamaları Bayburt=9.413403 TL sıdır ve 39. Sıradadır (Bu değerlere mahalli idarelerin yatırımları ve fonlar dahil değildir.)

Tablo 29: Yıllar İtibariyle Kamu Yatırımları (1998 fiyatları ile Milyon TL)

YILLAR	Bayburt	Karadeniz	Muh.İller	Türkiye(Muh.Hariç)	Türkiye(Muh.Dahil)
1990	556.979	96.537.340	1.381.761.697	1.019.680.202	2.401.441.898
1991	730.406	71.836.172	1.635.335.629	750.149.988	2.385.485.616
1992	1.599.217	76.043.207	1.615.038.630	802.616.092	2.417.654.722
1993	2.322.567	55.130.837	1.805.654.714	675.497.741	2.481.152.455
1994	721.658	31.641.462	1.138.875.295	457.728.754	1.596.604.050
1995	1.092.041	37.783.930	790.801.067	529.719.832	1.320.520.899
1996	1.325.019	72.530.501	972.833.050	688.578.876	1.661.411.926
1997	937.933	84.898.289	1.298.440.478	799.124.436	2.097.564.915

KAYNAK: Devlet Planlama Teşkilatı

Tablo 30:Yıllar itibariyle Özel Sektör Yatırım Teşvikleri (Cari Fiyatlarla Milyon TL)

		Bayburt	KARADENİZ	ÇOK BÖLGELİ	TÜRKİYE
1991	Belge adedi	4	181	32	1.776
	S.Yatırım Tutarı	18.954	1.864.744	2.786.828	38.176.088
	İstihdam Kişi	152	11.658	23.328	163.504
1992	Belge adedi	0	113	27	1.554
	S.Yatırım Tutarı	0	3.653.402	1.366.337	51.392.528
	İstihdam Kişi	0	9.389	2.836	116.025
1993	Belge adedi	1	246	57	3.051
	S.Yatırım Tutarı	20.328	17.736.356	9.465.266	245.856.166
	İstihdam Kişi	10	14.828	5.230	197.917
1994	Belge adedi	1	118	26	1.394
	S.Yatırım Tutarı	17.675	13.489.734	17.090.372	214.031.636
	İstihdam Kişi	17	8.669	2.855	90.869
1995	Belge adedi	2	245	28	4.955
	S.Yatırım Tutarı	297.012	59.419.244	11.735.906	2.285.693.104
	İstihdam Kişi	123	18.844	4.304	376.623
1996	Belge adedi	1	340	35	5.024
	S.Yatırım Tutarı	404.910	82.433.428	36.295.504	2.116.004.356
	İstihdam Kişi	120	19.072	4.625	271.605
1997	Belge adedi	1	368	67	5.132
	S.Yatırım Tutarı	236.310	123.403.384	71.927.276	3.317.417.667
	İstihdam Kişi	56	41.577	6.722	334.846

KAYNAK: Devlet Planlama Teşkilatı

Tablo 31: 1997 Genel Bütçe vergi gelirleri (Milyon TL)

	Cari fiyatlarla	1998 fiyatlarıyla
Bayburt	959	1.567
KARADENİZ	231.601	378551
TÜRKİYE	6.145.055	10.044.068

Tablo 32: 1997 yılı verilerine göre kişi başına genel bütçe vergi gelirleri

	Cari fiyatlarla	1998 fiyatlarıyla
Bayburt	9.625	15.732
KARADENİZ	29.526	48.260
TÜRKİYE	97.749	159.771

Bayburt kişi başına vergi gelirlerinde 71.sıradadır.

Tablo 33: 1997 Vergi mükellefi Sayıları

		Bayburt	KARADENİZ	TÜRKİYE
Gelir Vergisi	GERÇEK	1.809	169.693	1.780.142
	GÖTÜRÜ	1.139	122.216	869.721
	TOPLAM	2.948	291.909	2.649.863
Katma Değer Vergisi	GERÇEK	1.417	137.942	1.751.255
	GÖTÜRÜ	1.122	117.337	821.096
	TOPLAM	2.539	255.279	2.572.351
Kurumlar vergisi		82	23.925	472.899

XIV. GAYRİ SAFİ HASILA

Cari fiyatlarla GSYİH gelişme hızı Türkiye'de 1996 yılında % 90.3, Karadeniz Bölgesi'nde % 94.5, Bayburt ilinde % 71.6 değerine ulaşmıştır. Sabit fiyatlarla GSYİH gelişme hızı Türkiye, Karadeniz Bölgesi, Bayburt ilinde 1994 yılında negatif değerler almıştır. Sabit fiyatlarla GSYİH gelişme hızının en yüksek değeri Türkiye ve Karadeniz Bölgesi'nde 1990 yılında, Bayburt ilinde 1991 yılındadır.

1997 yılı GSYİH değerlerine göre sıralamada Bayburt 80. sırada yer almaktadır. Yine 1997 yılı kişi başına GSYİH değerlerine göre sıralamada Bayburt 70. sırada yer almaktadır.

Gelişme düzeyi açısından gelir tekbaşına bir anlam ifade etmemektedir. Gelir düzeyi ile birlikte kültürel, sosyal ve siyasal göstergeleride dikkate alan çalışmalara bakmak gerekmektedir. Devlet Planlama Teşkilatı'nın eğitim,sağlık, demografik veriler ve geliri yaratan sektörler açısından çok sayıda veriyi içine alan çalışmasında, bütün iller sosyo ekonomik gelişmişlik açısından sıralanmış bulunuyor. Bu çalışmada Türkiye, gelişmişlik sırası açısından, 5 bölgeye ayrılmıştır. Buna göre Bayburt 5. derecede gelişmiş iller kapsamında yer almaktadır. Türkiye genelinde 5. derecede gelişmiş iller kapsamında 17 il yer almaktadır.

Birleşmiş Milletler Kalkınma Programının kullandığı "İnsani Gelişme Endeksi Kavramı"na göre ise Bayburt orta derecede gelişmiş iller kapsamına alınmıştır. Bu kavrama göre Türkiye genelinde 52 il orta derecede gelişmiş olarak değerlendirilmektedir.

Tablo 37: İlçeler itibariyle gayri safi yurtiçi hasıla, 1995-1996 (Milyon TL)

İlçeler	1995		1996	
	Alıcı fiyatlarıyla GSYİH	İl içerisindeki ilçe payları (%)	Alıcı fiyatlarıyla GSYİH	İl içerisindeki ilçe payları (%)
Toplam	4 886 849	100,00	8 383 561	100,00
Merkez İlçe	3 871 792	79,23	6 993 408	83,42
Aydıntepe ...	442 777	9,06	724 280	8,64
Demirözü ...	572 280	11,71	665 873	7,94

KAYNAK: Devlet Planlama Teşkilatı

Kişi başına cari fiyatla GSYİH

2000 yılı Bayburt;

<u>Nüfus</u>	<u>TL</u>	<u>Gelişme Hızı</u>	<u>Dolar</u>
98000	821 522 109	48,8	1 308

2000 yılında illerin (Cari fiyatlarla) GSYH deki paylarına baktığımızda Bayburt % 0,1 lik payla 81.sırada(sonuncu) yer almıştır.

ADALET

Cürüm ve kabahat türü ile daimi ikametgahlarına göre cezaevine giren hükümlüler, 1994

Cürüm ve kabahat	TÜRKİYE	KARADENİZ	BAYBURT
Toplam	60,742	7,430	44

İllerin dolar değeri ile Kişi Başına Gayri Safi Yurtiçi Hasılası hesaplandığında Kocaeli ili 7501 dolarla birinci ilimiz olurken, bu ili Yalova, Muğla, İstanbul, Kırklareli, İzmir, Edirne, Bilecik, Ankara ve Çanakkale izlemektedir. En düşük kişi başına gelir ise 827 dolarla Ağrı ilimizde yaratılmıştır. En düşük kişi başına geliri olan son on ilimiz ise Bayburt, Ardahan, Bingöl, Van, Adıyaman, Hakkari, Şırnak, Bitlis, Muş ve Ağrı illerimizdir.

Kaynaklar:

DiE Web www.die.gov.tr
Kalkınma Hareketi www.kalkinma.org
KOSGEB www.kosgeb.gov.tr

Bayburt Ar-Ge

Bayburt Arařtırma Geliřtirme alıřma Grubu

www.bayburt-arge.com

http://groups.yahoo.com/group/Bayburt_Ar-Ge

Bayburt_Ar-Ge@yahoo.com